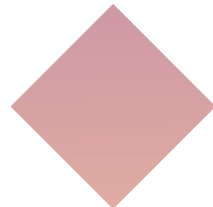
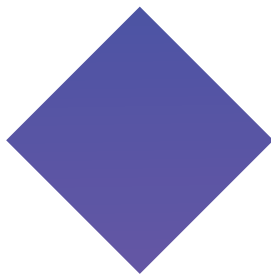


# Шаг 0

включающего  
проектирования





# 9 шагов соучаствующего проектирования



Москва, 2023

**УДК 371.62, 371.63**

**ББК 74.2**

РЕКОМЕНДОВАНО К ПЕЧАТИ УЧЕНЫМ СОВЕТОМ НАУЧНО-ИССЛЕДОВАТЕЛЬСКОГО  
ИНСТИТУТА УРБАНИСТИКИ И ГЛОБАЛЬНОГО ОБРАЗОВАНИЯ ГАОУ ВО МГПУ

РЕЦЕНЗЕНТЫ:

**Афанасьева Ольга Николаевна**

директор ГБОУ «Школа №2070 имени Героя Советского Союза Г.А. Вартаняна»

**Комаров Роман Владимирович**

и. о. проректора ГАОУ ВО «Московский городской педагогический университет», кандидат психологических наук, доцент

**9 шагов соучаствующего проектирования / Е. В. Иванова, Е. М. Барсукова; под ред.  
С. Н. Вачковой – М.: А-Приор, 2023. – 40 с.**

**ISBN 978-5-384-00317-5**

В публикации представлены результаты исследования, которое было выполнено научным коллективом лаборатории образовательных инфраструктур научно-исследовательского института урбанистики и глобального образования МГПУ по проекту «Разработка механизмов поддержки соучаствующего проектирования образовательной среды московских школ», реализованному в 2019–2020 гг.

Цель проекта заключалась в разработке механизмов поддержки и развития практик реализации принципа участия в проектировании образовательной среды и в жизни сообщества образовательной организации.

В этой работе представлены описание методики организации соучаствующего проектирования и алгоритмы её использования, этапы соучаствующего проектирования при планируемых изменениях образовательной среды или школьного пространства. Модель соучаствующего проектирования изменений образовательной среды школы с участием школьной, управленческой и ученической команд состоит из следующих этапов-шагов: запрос от школы и создание команды; первичное наблюдение; исследование и постановка проблемы; первичные творческие семинары; проектирование пространства или процессов; вторичные творческие семинары, обратная связь; корректировка проекта, подготовка технической документации, внедрение проекта и осуществление авторского надзора; обучающие семинары; постпроектное исследование и обратная связь.

Публикация адресована управленческим и педагогическим командам образовательных организаций на ступенях начального, основного и среднего общего образования.

Публикация в рамках проекта стратегического академического лидерства «Приоритет 2030».

**ISBN 978-5-384-00317-5**



# Содержание

**ВВЕДЕНИЕ**

6

**ТЕРМИНЫ И ОПРЕДЕЛЕНИЯ**

7



**1 ШАГ**

Создание команды

9



**2 ШАГ**

Наблюдение

14



**3 ШАГ**

Исследование

16



**4 ШАГ**

Поиск решений

21



**5 ШАГ**

Дизайн

24



**6 ШАГ**

Корректировка

26



**7 ШАГ**

Ремонт

28



**8 ШАГ**

Обучение и присвоение пространства

29



**9 ШАГ**

Пост-проектное исследование и сопровождение

31

**ЗАКЛЮЧЕНИЕ**

35

**ИССЛЕДОВАТЕЛЬСКИЙ  
КОЛЛЕКТИВ**

37

**СПИСОК ЛИТЕРАТУРЫ**

38

**НАШИ ИССЛЕДОВАНИЯ**

40

# Введение

## Что такое соучаствующее проектирование?

Соучастный<sup>1</sup> – имеющий отношение к делу, обычно, вместе с другими. Проектирование<sup>2</sup> – процесс создания проекта-прототипа, прообраза предполагаемого или возможного объекта, состояния. В интересующем нас контексте это деятельность по формулированию и изменению образовательных пространств через совместную работу проектировщиков и пользователей школьной среды. В основе соучаствующего проектирования – взаимодействие медиатора и дизайнера с участниками образовательного процесса на всех его уровнях, начиная с управленческой команды школы, с учениками всех возрастов, педагогами, техническим и обслуживающим персоналом. Идея не оригинальна и уже десятилетиями является одним из основных принципов социального дизайна. Вовлечение общества в процесс проектирования и благоустройства окружающей среды, создания новых маршрутов, предметов, ценностей и целей – все это неотъемлемая часть работы дизайнера, стремящегося к проектированию не нового материального объекта, а нового социального, гуманитарного, экологического смысла.

Таким образом, мы можем говорить о том, что соучаствующее проектирование образовательного пространства как часть социального дизайна – это создание такого окружающего пространства, которое:

- сочетается и отражает деятельность пользователей и их потребности;
- вызывает положительный эмоциональный отклик у пользователей этого пространства;
- изменяет поведение, например, уменьшает вандальность, увеличивает количество социальных связей, повышает двигательную активность и коллаборативность разных возрастных групп;
- усиливает персональный контроль пользователей над школьной территорией;
- облегчает социальную поддержку, способствует коммуникации людей друг с другом, если они хотят общаться, и давать возможность приватности при желании побыть в одиночестве;
- помогает людям создать образ себя и своей индивидуальности, ощутить свою принадлежность данному пространству и его истории (Р. Гиффорд, 2002, с. 472).

<sup>1</sup>Словарь многих выражений, 2014г. [https://all\\_words.academic.ru/90103](https://all_words.academic.ru/90103)

<sup>2</sup>Большой Энциклопедический Словарь <https://dic.academic.ru/dic.nsf/enc3p/244782>

# Термины и определения

Перед стартом работы необходимо сформировать общий для всех сторон понятийный аппарат и договориться об основных ценностях методики соучаствующего проектирования и целях, обосновав для себя выбор данного инструмента.

**Партиципаторные практики** – метод приобщения, причастности, попытка кого-то сделать соучастником происходящих преобразований. Способ выстраивания межличностных и социальных связей между соучастниками каких-либо преобразований (например, школьного пространства, дворовой территории, общественного городского пространства), поиск индивидуальных и коллективных способов взаимодействия.

**Социальный дизайн** — это направление, возникшее на стыке социологии, психологии и дизайна и интенсивно разрабатываемое в последние десятилетия. В основном включает исследования, соотносящие потребности человека с возможностями окружающей среды, и за рубежом может использоваться в разных терминах: “social desing”, “behavior-based design”. В первом случае — это просто социальный дизайн, во втором - основанное на поведении архитектурное программирование.

**Соучаствующее проектирование** – это демократический рабочий процесс создания общественных сред с активным привлечением конечных потребителей. Он характеризуется вовлеченностью участников в деятельность, желанием услышать друг друга и эмоциональным соприсутствием.

Соучаствующее проектирование способствует решению социальных и пространственных проблем школы через:

- вовлечение детей и педагогов во взаимодействие, в том числе с использованием альтернативных форматов, что ведет к построению новых социальных связей;
- принятие субъектной позиции педагогами и обучающимися;
- смысловое и предметное обогащение образовательного пространства;
- персонализацию образовательного пространства, возможности для самовыражения детей;
- изменение визуально-коммуникативной среды школы;
- улучшение психологического климата в школе, снижение уровня вандализма.

**Медиатор (посредник)** — человек или группа людей, являясь третьей нейтральной, независимой стороной, не заинтересованной в данном конфликте, помогают конфликтующим разрешить имеющийся спор.

## Важно!

*Представленный алгоритм рекомендуется выполнять последовательно и без пропуска этапов, возвращаясь на один-два шага назад в случае необходимости.*

# 9 ШАГОВ

## соучаствующего проектирования





# 1 ШАГ.

## Создание команды

Формирование запроса от администрации и школьной команды, осознание необходимости выбора именно соучаствующего процесса, твердое намерение провести его от начала до конца. Запрос может сформироваться по результатам проведения экспертного оценивания качества образовательной среды школы с использованием международной шкалы SACERS.

Методика SACERS используется нами в авторской модификации (перевод и адаптация осуществлены лабораторией образовательных инфраструктур института системных проектов ГАОУ ВО МГПУ в 2016–18 гг.). Данная методика состоит из семи шкал и 48 показателей, каждый из которых оценивается в диапазоне от 1 до 7 баллов, и позволяет исследовать весь комплекс образовательных условий (исключая финансовые). Оценка условий происходит на основе наблюдений и уточняющих вопросов, задаваемых сотрудникам образовательной организации.

В результате обработки данных, полученных с помощью шкалы SACERS, определяются следующие характеристики образовательной среды образовательной организации:

### 01.

**индекс качества, который позволяет выявить уровень развития образовательной среды:** неудовлетворительный (до 3 баллов), минимальный (от 3 до 5 баллов), хороший (от 5 до 6 баллов), отличный (7 баллов);

### 02.

**индекс качества отдельных компонентов образовательной среды** (внутреннее пространство и меблировка, здоровье и безопасность, активная деятельность / времяпрепровождение, взаимодействие, учебный процесс, развитие персонала, специальные нужды);

### 03.

**профиль качества,** который позволяет наглядно увидеть все дефициты и зоны благополучия образовательной среды школы<sup>3</sup>.

Также можно использовать семантический дифференциал, наблюдение по чек-листу, опрос, глубинное интервью и другие методы оценки качества образовательной среды.

<sup>3</sup> Иванова, Е. В. Исследование образовательной среды школы в контексте обеспечения равного доступа к качественному образованию / Е. В. Иванова, И. А. Виноградова, С. А. Зададаев // Образование и наука. – 2019. – Т. 21, № 7. – С. 69-89. – DOI 10.17853/1994-5639-2019-7-69-89)

# Важно!

*Перед стартом соучаствующего процесса, административной команде стоит определиться и с его истинной целью. Этот вопрос поднимает доктор философии Таина Мерилуото из университета Хельсинки (PhD Taina Meriluoto): действительно ли соучастие проектирует или оно только оправдывает выбранные дизайнерские решения? Только честный и прозрачный для всех участников ответ на этот вопрос позволит корректно следовать предложенному алгоритму: при выборе второго ответа проводится только соучаствующее исследование и его результаты передаются в архитектурное бюро для дальнейшей работы.*

## **Главной задачей соучаствующего проектирования является не дизайн помещения, а дизайн школьного сообщества.**

Администрация школы должна принять решение о запуске процесса и официально наделить соответствующими правами всех его участников, особенно это важно, если инициатива исходит от педагогов или даже от школьников. Помимо участников образовательной жизни школы, к соучаствующему проектированию желательно подключить специалистов со стороны – медиатора (посредника) и дизайнера, это может быть один человек, выполняющий обе функции. Их независимое мнение, отличный от других участников опыт и насмотренность, помогут найти выходы из сложных ситуаций и создать действительно профессиональный продукт. В команду также необходимо включить специалиста административно-хозяйственной службы (заместителя директора по административно-хозяйственной части, заведующего хозяйством образовательной организации, специалиста по закупкам или контрактного управляющего) и координатора или социального работника, который сможет заниматься организацией семинаров, осуществлять бюрократические процедуры и взаимодействовать со всеми участниками процесса. Команда формулирует первичный запрос на изменение пространства, например, на переоснащение рекреаций с целью создать места для социальных взаимодействий.

### **Установка границ и правил проекта**

Границами могут стать:

- **Пространственные рамки проекта.** Работа ведется над всей территорией, одним или несколькими зданиями, этажом, конкретным помещением или типом помещений?
- **Ресурсные, финансовые и правовые рамки проекта.** Какой заложен бюджет? Планируется текущий ремонт, капитальный ремонт или реконструкция? А может просто закупка мебели и оборудования? Здесь же важно определиться с тем, будет ли школа делать ремонт своими силами или наймет подрядчиков. А может работы по реновации помещений будут проводить подростки самостоятельно? Кто тогда им поможет практическим советом?

- **Временные рамки проекта.** Важно понимать, к какой дате нужно успеть завершить каждый из шагов, чтобы успеть провести торги, осуществить ремонтные работы и запустить пространства к новому учебному году.
- **Полномочия и обязанности участников проекта.** Четкое распределение ролей и функционала, наделение ответственных лиц необходимыми для осуществления их деятельности полномочиями.
- **Этика проекта.** Какие темы можно/нельзя затрагивать? Какие изображения использовать? Как быть с авторскими правами и личными границами каждого из участников: будут ли использоваться их фотографии и называться их имена в процессе освещения проекта в СМИ, социальных сетях и других источниках?

Правила проекта касаются в первую очередь этики поведения участников и формулируются в каждой проектной команде совместно:

- взаимоотношения детей и взрослых, степень ответственности и самостоятельности;
- этичное, неоскорбляющее поведение;
- безопасные пространства;
- и подобные.

## Пример из практики

На старте работы проекта команде подростков было предложено сформулировать правила взаимоотношений внутри группы и написать их на доске (рисунок 1). Они предложили такой список:





Рисунок 1. Подростки представляют свое видение процесса проектирования и обсуждают правила. Проект «Art-Lab – 2018». Фотография Барсуковой Е.М.

После формирования основной команды, правила и границы должны быть представлены всем вовлеченным в проект. Важно, чтобы каждый участник понимал степень собственной вовлеченности и ответственности, были установлены ограничения по бюджетам, территории и помещениям, тематикам, санитарно-гигиеническим требованиям и т. п. Правила должны быть четко и коротко сформулированы, донесены до всех участников.

## Важно!

*Соучаствующее проектирование с подростковыми командами имеет свои особенности. Со стороны педагогов и администрации необходимы понимание, поддержка, включенность, уважение к процессу, лояльность к изменениям. Важно понимание, что образовательные и инфраструктурные эффекты наступят не сразу, но зато результат возможен даже при небольших финансовых вложениях. Со стороны обучающихся серьезным препятствием может стать низкая насмотренность, небольшой жизненный опыт. Отдельным вызовом станет борьба с опасениями и выученной беспомощностью.*

## Пример из практики

Администрация начальной школы обратилась к представителям лаборатории с предложением о сотрудничестве и запросом на изменение рекреаций второго этажа типового пятиэтажного здания (рисунок 2). Главной проблемой было названо нежелание детей выходить на перемену из классов. После предварительных обсуждений, было принято решение провести соучаствующее проектирование с участием педагогов начальных классов, чьи кабинеты выходят в выбранное пространство. В команду были

приглашены дети из четвертых классов, поскольку они активно использовали проектируемое пространство, а также 4-й класс — это более осознанный возраст, когда дети обоснованно дают оценку школьным пространствам и аргументируют её, подкрепляя примерами из учебной повседневности. В команду вошли администратор площадки, педагоги, заведующий хозяйством образовательной организации, трое представителей лаборатории (заведующая, дизайнер и архитектор) и обучающиеся. Были установлены временные рамки проекта: исследовательские работы в сентябре-октябре, проектные семинары и дизайн проект – до конца года, передача проекта контрактному управляющему – до конца февраля, ремонтные работы – в течение летних каникул. Слаженная работа команды и своевременное принятие решений привели к успешному открытию новых пространств 1 сентября и решению поставленных задач: новая рекреация пользуется огромной популярностью у детей (рисунок 3), по ее примеру проводятся ремонты на других этажах и в других зданиях комплекса.

Рисунок 2. Рекреация начальной школы до соучаствующего проектирования и ремонта. Фотография Барсуковой Е.М.



ДО

ПОСЛЕ



Рисунок 3. Рекреация начальной школы после ремонта: большое количество школьников активно играют на перемене. Фотография Бурченко П.В.

# 2 ШАГ.

## Наблюдение

Сторонние специалисты посещают школу и погружаются в специфику ее повседневной жизни, не вмешиваясь в происходящее. Во время наблюдения осуществляются фотометрия, анализ видов деятельности в выбранных и расположенных в непосредственной близости с выбранными помещениями. Например, не стоит проектировать зоны открытой библиотеки в непосредственной близости к спортивному залу: ударный шум и постоянный поток обучающихся на переменах будут отвлекать от чтения.

С учетом требований нормативной документации проводится изучение экспликации и планов БТИ (рисунок 4). Проверяется расположение выбранных помещений относительно других этажей, функциональное назначение проектируемых и соседних помещений.



Рисунок 4. Пример плана БТИ с отмеченными на этапе наблюдения помещениями для соучаствующего проектирования. Целевое назначение помещений - зоны социального общения для старших классов. Изображение предоставлено Барсуковой Е.М.

Кроме того, проводится оценка состояния помещений и износа отделочных материалов: есть ли следы подтопления, в каком состоянии покрытие стен и пола, оконные рамы, двери и т. п.

Дизайнер проводит первичные исследования пространства. Регулярное посещение объекта проектирования и присутствие на различных уроках, творческих сессиях и других мероприятиях помогают дизайнеру составить собственное впечатление и ощущение от архитектуры, климата и визуального языка здания, с которым ему предстоит работать.

На основе полученных данных при необходимости корректируются сроки проектных работ и (иногда) бюджет, уточняется тип ремонта. В случае обнаружения непреодолимых препятствий для проведения ремонтных работ, могут быть заменены целевые помещения.

## Пример из практики

В процессе соучаствующего проектирования пространства на лестничной клетке было предложено сделать полномасштабную меловую стену. Однако, сразу после начала ремонта было обнаружено, что за толстым слоем масляной краски по стене течет конденсат - наносить отделочные материалы, особенно меловые красители, нельзя. Пришлось в срочном порядке менять проект, закупать подложки из фанеры и переделывать. Ситуации можно было бы избежать, если бы специалисты своевременно и полноценно оценили состояние отделки помещения (рисунок 5).



Рисунок 5. Лестничная клетка до и во время ремонта: вместо полноценной меловой стены пришлось установить три фанерных полотна. Фотографии Барсуковой Е.М.

# 3 ШАГ.

## Исследование

Вместе со всеми участниками процесса проводится соучаствующее исследование, по его результатам осуществляется корректировка целей и технического задания.

Соучаствующее исследование – процесс получения информации о среде и процессах в ней происходящих с активным привлечением заинтересованных пользователей как с пассивной (опрашиваемые, изучаемые), так и активной (наблюдатели, интервьюеры, творцы) позиции.

### Важно!

*Одной из главных ошибок, совершаемых администрацией в попытке запустить процесс соучастия в школе, является пропуск этого этапа и запуск соучаствующего процесса уже с шага проектирования. Но настоящая вовлеченность участников и корректные результаты работы возможны, только если вся проектная группа изначально принимала участие в исследовании и формулировке задач.*

С участниками постоянных и временных команд, как обучающимися, так и педагогами, проводятся:

■ **Совместные экскурсии.** Цель – получение информации о пространстве от различных категорий пользователей, которые используют это пространство. Разновозрастные участники соучаствующего исследования поочередно проводят экскурсии для сторонних специалистов – медиатора, проектировщиков, педагогов из других корпусов и др. Процесс фиксируется на видео, фото и в виде тезисов, которые потом анализируются и группируются согласно плану пространства. Полученная информация используется как основа для дальнейшего проектирования.

■ **Эмоциональная оценка образовательных пространств<sup>4</sup>.**

Процесс оценки начинается с вводного слова, в котором ведущий проговаривает цели, задачи и методологию исследования. Каждому участнику предлагается простой карандаш и набор стикеров четырех цветов: красный (гнев), оранжевый (опасность), желтый (недоумение) и зеленый (одобрение), после чего участники выходят в общественные пространства. Время исследования зависит от размера группы и количества выбранных для анализа пространств, но в среднем составляет не менее 20 минут. Каждый участник самостоятельно осматривает предложенные по-

<sup>4</sup> Барсукова, Е. М. Эмоциональная оценка образовательных пространств / Актуальные проблемы и перспективы развития современной психологии. – 2019. – № 1. – С. 13–18.



мещения и наклеивает стикеры на предметы и элементы интерьера в соответствии с эмоцией, которую эти элементы вызывают, отмечая причину этой эмоции карандашом на стикере (рисунок 6). Роль ведущего во время игры в соблюдении границ тайминга, пространства и поведения участников, в работе с нежелательно формирующимися группами подростков, чьи совместные проделки могут исказить результат исследования.

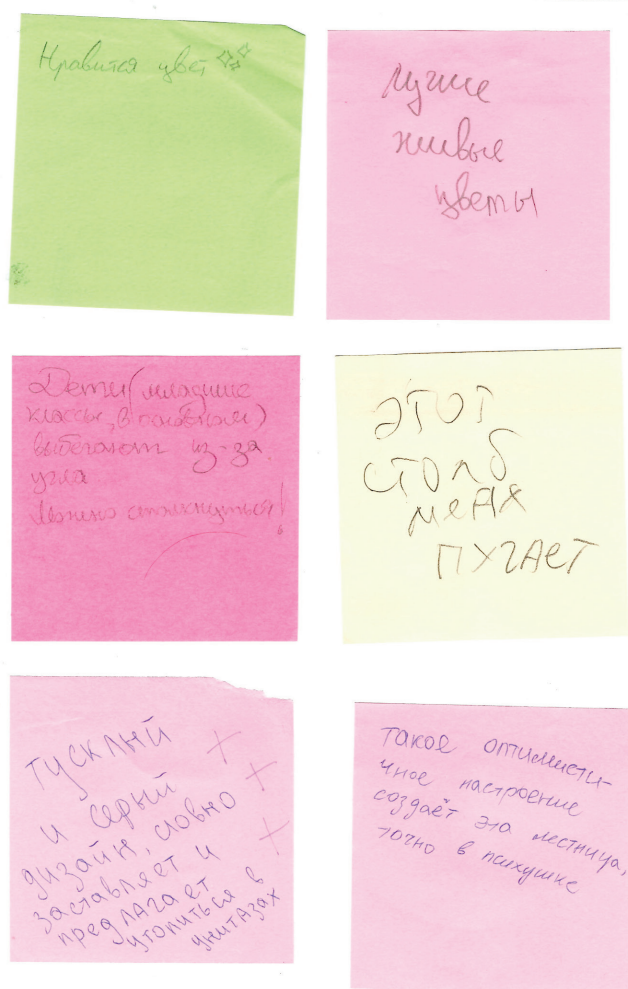


Рисунок 6. Примеры стикеров.  
Фотография Барсуковой Е.М.

По окончании установленного времени, участники возвращаются в кабинет и пишут небольшое анонимное эссе по результатам процесса. Именно информация, содержащаяся в сочинениях участников, является ключом к дешифровке коротких посланий, оставшихся на стикерах, при условии полной и честной анонимности этих сочинений. Стикеры собираются и подсчитываются ведущим в зависимости от зоны расположения и предметов (например, стены, лавки, стенды в холле, решетка гардеробных и т. п.), таким образом выявляются элементы, вызывающие наибольший гнев, чувство опасности, недоумения и одобрения. Отдельно анализируются сочинения. Результаты сопоставляются, на основе полученной информации создается карта эмоциональных предпочтений по анализируемым помещениям (рисунок 7), выявляются болевые точки пространства, формулируются проблемы среды для последующего соучаствующего проектирования.



1 этаж

Рисунок 7. Пример карты эмоциональных предпочтений общественных пространств первого этажа средней школы. Интересно, что участники не маркировали стены и предметы в холле, все стикеры располагались на решетках гардероба, елке и лестницах. Изображение Барсуковой Е.М.

■ **Исследовательские семинары по рисованию самых страшных и самых любимых помещений в школе.** Проводятся с обучающимися начальной школы, оптимально – в 3 и 4 классе, можно совместить с уроками изобразительного искусства. Работы обучающихся анализируются с учетом пола, возраста, расположения основного кабинета, в котором базируется класс – эти данные могут повлиять на результат. Далее выявляются наиболее часто рисуемые детьми во время семинара зоны: важно отделить оценку пространства от оценки личности педагога и привычные помещения от малознакомых. Творческие работы и результаты анализа используются как база для творческих семинаров со старшими детьми или напрямую передаются дизайнеру.

## Пример из практики

Во время творческих сессий обнаружилось, что обучающиеся 4 классов часто рисуют самые страшные помещения в школе, используя желтые оттенки, что не совсем соответствует восприятию цвета в этом возрасте (рисунок 8). После анализа интерьеров школы, был сделан вывод о некорректном использовании желтого цвета в интерьере: стены были окрашены однотонно, краситель в зависимости от этажа менял свой оттенок от грязного бежевого (рисунок 9) до серовато-лимонного. В своем проекте дизайнер постарался переосмыслить восприятие желтого и реабилитировать этот цвет у младшеклассников, выбрав насыщенный теплый оттенок для акцентной покраски. Новое пространство пользуется большой популярностью у детей (рисунок 10).



Рисунки 8 и 9. Пример детского рисунка, вид рекреации и коридора до ремонта.  
Фотографии Барсуковой Е.М.



Рисунок 10.

- **SWOT-анализ как метод использовался для оценки ситуации и конкретизации факторов, определяющих развитие образовательной среды.** Это метод стратегического планирования, заключающийся в выявлении факторов внутренней (сильные и слабые стороны образовательной организации) и внешней (возможности и угрозы) среды. Для более полной отдачи от метода может быть использовано построение вариантов действий, основанных на пересечении полей. Для этого последовательно рассматривают различные сочетания факторов внешней среды и внутренних условий организации. (Иванова, Е. В. Реновация школьной инфраструктуры: системный подход / Е. В. Иванова, И. А. Виноградова, Е. М. Барсукова // Вестник МГПУ. Серия: Педагогика и психология. – 2022. – № 1(59). – С. 10-37. – DOI 10.25688/2076-9121.2022.16.1.01.)
- **Использование метода семантического дифференциала.** Семантический дифференциал (рисунок 10-0) – это шкала измерения, предназначенная для замера субъективного восприятия человеком свойств понятий, объектов и событий и аффективных реакций на них с использованием набора биполярных шкал. Доказаны высокая надежность и валидность семантического дифференциала как метода для оценки образовательной среды в общем, и характеристик физического школьного пространства в частности.

Шкалы "+"	Значения шкал							Шкалы "-"
	+3	+2	+1	0	-1	-2	-3	
Комфортное								Некомфортное
Большое								Маленькое
Светлое								Темное
Теплое								Холодное
Активное								Пассивное
Красивое								Некрасивое
Чистое								Грязное
Прохладное								Душное
Новое								Старое
Технически оснащенное								Технически неоснащенное
Тихое								Шумное
Хорошо пахнущее								Плохо пахнущее
Доброжелательное								Враждебное
Уникальное								Обычное
Яркое								Однотонное

Рисунок 10-0. Пример результатов исследования с использованием метода семантического дифференциала

### Метод дает возможность:

- диагностировать предметно-пространственную среду школы в целом и ее различные зоны;
- выявлять специфику восприятия школьного пространства разными субъектами образовательного процесса (учащимися, педагогами, родителями);
- проводить лонгитюдные и сравнительные исследования предметного пространства школы;
- привлекать внешних экспертов и внутренних (учащихся, педагогов, родителей) для оценки предметно-пространственной среды образовательных организаций;
- получать количественные данные, которые в сравнении с результатами других опросных методов, базирующихся на вопросах открытого типа, расширяют поле для применения математической статистики.<sup>5</sup>

<sup>5</sup> Виноградова, И. А. Исследование предметно-пространственной среды школы методом семантического дифференциала / И. А. Виноградова, Е. В. Иванова, О. В. Нестерова // Образование и наука. – 2018. – Т. 20, № 6. – С. 118-138. – DOI 10.17853/1994-5639-2018-6-118-138

Для получения более точной информации возможно дополнительное использование иных методов работы со средой:

**ИНТЕРВЬЮ**

**АНКЕТИРОВАНИЕ**

**ОПРОСЫ**

**ФОКУС-ГРУППЫ**

В исследовании должны участвовать обучающиеся, регулярно и периодически использующие пространство, а также те, кто в перспективе будет его использовать (если сейчас они учатся в другом корпусе, но на следующий год будут переведены в этот).

Мероприятия по изучению пространства могут включать в себя самые различные инструменты, такие как, например:



**проведение свободных экскурсий по школе**



**интервьюирование детьми друг друга**



**опросы детьми взрослых и сверстников**



**творческие задания (съемка видеофильмов, фотометрия через цветные рамки, рисование)**

Полученные в результате совместного исследования данные собираются участниками в единое информационное поле, которое может быть организовано через использование онлайн-ресурсов, и обрабатывается медиатором. Результаты исследования должны быть доступны всем участникам вне зависимости от их возраста и роли, причем как в виде коротких и емких формулировок, так и в виде полной статистики. На основе данных вычленяются ключевые проблемы, переосмысливаются цель и задачи дальнейшего процесса соучаствующего проектирования.

<sup>6</sup> Барсукова, Е. М. Эмоциональная оценка образовательных пространств / Актуальные проблемы и перспективы развития современной психологии. – 2019. – № 1. – С. 13-18.

# 4 ШАГ.

## Поиск решений

На этом этапе организуются творческие сессии и семинары, направленные на поиск решения сформулированных проблем. Осуществляется свободный поиск как функциональных, так и визуальных ключей к решению комплексных проблем образовательной среды.

### Важно!

*Творческие семинары следует проводить отдельно для разных возрастных групп, чтобы избежать давления и взаимного влияния. Перед началом работы необходимо обозначить границы и правила события, в числе которых важное правило неоскорбляющего общения без осуждений, невозможность учесть все пожелания, ограничения нормативных документов и т. п.*

Темы семинаров должны быть однозначны, понятны всем участникам, сформулированы на основе предыдущих исследований и адекватны возрасту.

**Пример:** не стоит ставить задачу по ребрендингу комплекса перед учащимися 6-го классов, но можно предложить им нарисовать символ школы или подобрать визуальные и цветовые ассоциации.

С более взрослыми ребятами можно работать в ограниченной реальными условиями творческой среде, с младшими допускается проведение свободных семинаров, в формате полета мечты, но тогда нужно проговорить с участниками цель этого процесса и какие действия потом будут осуществляться (например, свободные от ограничений семинары помогают дизайнеру в поиске смелых идей и т. п.). Участники могут работать в группах над совместными проектами или оформить свою идею самостоятельно. На данном этапе возможно гибкое использование творческих техник для поиска решений выявленных проблем. Выбор техник зависит от особенностей школьных команд (возраст, социальное взаимодействие, менталитет, климат в школе и т. п.):

■ **Рисование.** Универсальный метод, подходящий для всех возрастов. Младшим детям можно предложить нарисовать пространство своей мечты, подросткам – попробовать решить проектную проблему, старшеклассникам и взрослым – найти решение в формате реальных ограничений (бюджета, сроков и т. п.). Рисовать можно как на чистых листах, так и на распечатанных заранее очертаниях помещения (рисунок 10-1 и 10-2).



Рисунок 10-1. Работа обучающегося 10 класса на тему обустройства рекреации, нарисована на белой бумаге. Фотография Барсуковой Е.М.

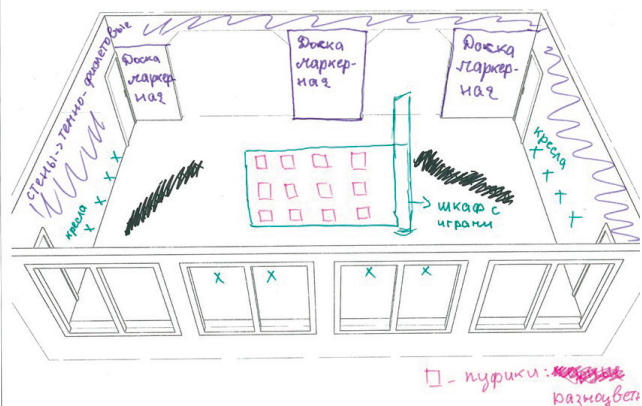


Рисунок 10-2. Работа обучающегося 10 класса на тему обустройства зоны социального притяжения, нарисована на заранее распечатанных очертаниях помещения. Фотография Барсуковой Е.М.

- **Макетирование.** Участникам предлагается создать реальный макет пространства из подручных средств или его 3-Д модель. Метод подходит для подростков и старшеклассников, может быть объединен с уроками технологии и проектирования. По результатам работы можно организовать общешкольную выставку работ с голосованием и призами за самые эффектные решения.
- **Создание коллажей.** Метод хорошо работает в случае, если участникам проектной команды не хватает насмотренности или нет желания вовлекаться в активный творческий процесс. Можно предложить им вырезать из архитектурных и дизайнерских журналов понравившиеся элементы среды и составить коллаж, либо сверстать плакат в электронном виде, подобрав изображения на архитектурных сайтах в интернете.
- **Сценарные постановки.** Метод предназначен для работы театральных групп и творческих мастерских, обучающимся предлагается разыграть в проектируемом пространстве сценки - решения заявленных проблем.
- **Бизнес-игры.** Оптимальны для старшеклассников. Участников разделить на небольшие (3–5 человек) проектные группы и предложить им, взяв на себя различные роли (директор, бухгалтер, начальник производства, дизайнер и т. п.) найти решение сформулированных на этапе исследования пространственных проблем. В игру можно изначально вводить различные ограничения по срокам, бюджету, реализуемости, а можно предложить их формулировку самим участникам.
- **и прочее.**

Результаты семинаров анализируются и передаются в работу дизайнеру, который уже самостоятельно проектирует пространство и процессы.

Анализ работ проводится по нескольким направлениям:

- **Соответствие заданию.**
- **Использование визуальных элементов и их соответствие проектируемому помещению.** Используемые цвета, виды мебели и декора, наличие/отсутствие выставочных по-



верхностей могут говорить о, например, запросе на мягкость, уют и тишину (рисунок 10-3) или наоборот, о потребности в активном движении. Цвет работ может свидетельствовать и о климате в помещении - в холодных пространствах дети чаще будут рисовать яркие теплые и мягкие элементы, чтобы уравновесить температурный режим.

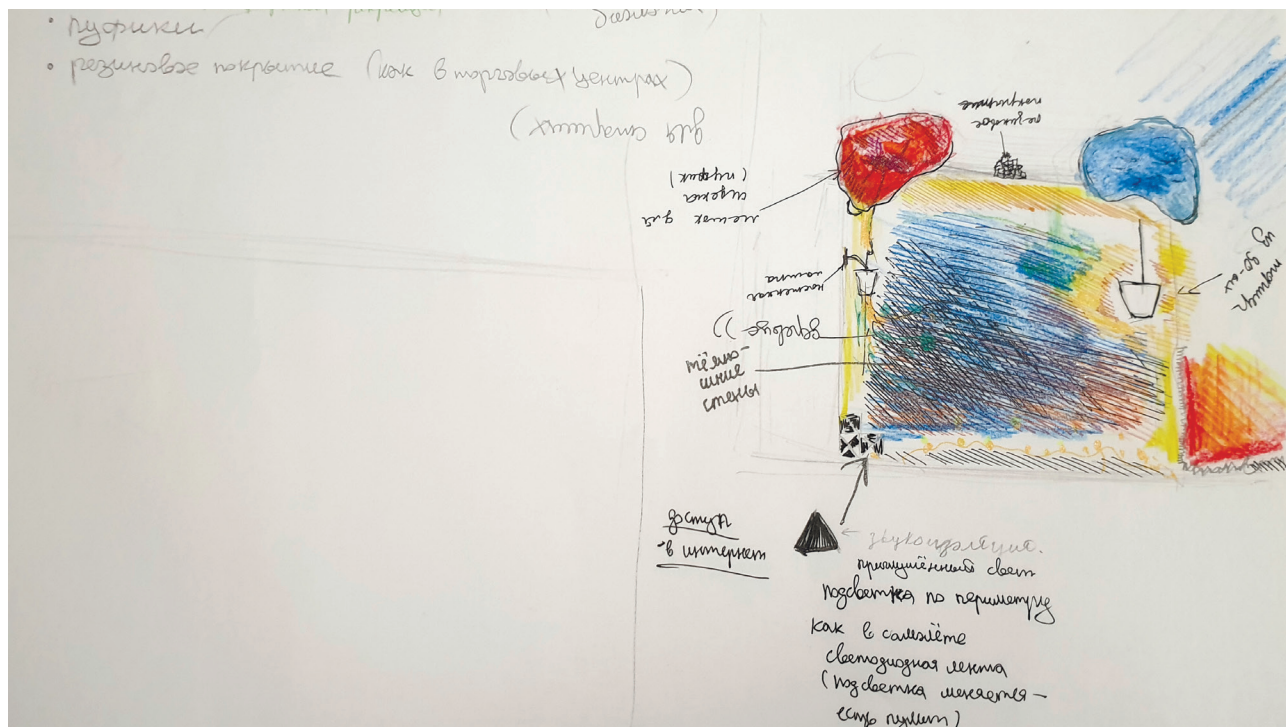


Рисунок 10-3. Во время работы с общественными пространствами школы модераторы обратили внимание на то, что ребята часто рисуют темные и тихие зоны. Был сделан вывод о том, что в школе не хватает пространств для тихого отдыха и в проекте появились темные рекреации с открытыми библиотеками. Фотография Барсукова Е.М., проект Барсукова Е.М., Миллер А.В.

■ **Фактическое наполнение проекта предметами и функциями.** Важно не просто напрямую отметить наличие мест для сидения или качелей, но и считать за этим социальную функцию: есть ли потребность в уединении или групповом общении, а может ребятам нужны пространства для работы вдвоем или удобные столики для перекусов.

# 5 ШАГ.

## Дизайн

Ключевым для достижения оптимального визуально-стилистического результата является этап дизайн-проектирования. Профессиональный дизайнер или архитектор выстраивает цельный визуальный продукт, соответствующий требованиям современной эстетики, из хаоса многочисленных результатов творческих семинаров. Специалист грамотно объединит прямые графические цитаты детских работ, планировочные идеи обучающихся и педагогов, выводы из собственных наблюдений и требования нормативных документов. В результате участники увидят проект с цитатами из собственных рисунков и идей. Работая над проектом в формате соучастия, дизайнер должен бережно и внимательно использовать идеи участников, цитировать их, но и он имеет право на стилистическое обобщение и учет композиционной, эстетической и технической составляющих.

Но для полноценного подключения специалиста к процессу соучастия и получения адекватного проектного результата, необходимо соблюдение ряда условий:

- Дизайнер подключается к работе проектировочной команды на старте процесса, в самом его начале, и проходит все девять этапов вместе с остальными участниками. Постоянная включенность в жизнь школы позволяет специалисту прочувствовать коллектив, выявить основные социальные процессы и, как следствие, понять те дефициты пространства, которые могут быть решены в рамках поставленной перед проектировщиком задачи.

## Важно!

*Личное присутствие на всех этапах предпроектного исследования поможет дизайнеру познакомиться с различными точками зрения об образовательной среде, даже с теми, которые по причине ограниченной возможности модераторов учесть все пожелания, могут быть не записаны и не учтены во время обработки результатов сессий.*

- Дизайнер сам представляет результаты своей работы участникам процесса, вне зависимости от их возраста и вовлеченности, и самостоятельно принимает обратную связь.
- Дизайнер позиционируется как равноправный член команды. Он не является бесправным техническим специалистом, но и не принимает единоличных стилистических и пространственных решений по проекту. Грамотный баланс сил – одно из важнейших и самых сложных условий, определяющих успешность результата соучаствующего процесса.

## Пример из практики

Иногда проектировщик принимает самостоятельные решения, не учитывая результаты соучаствующего процесса, и такая позиция может быть оправдана. Например, если речь идет о нарушении строительных норм или соблюдении правил безопасности. Проектирование гардеробных пространств в школе с проявлениями буллинга изначально шло в формате соучаствующего проектирования: обучающиеся 8 классов провели исследование первого этажа, выявили проблемы (дети из других классов прячутся в гардеробах и шкодят) и собрались на творческий семинар для поиска решений. Первая проектировочная встреча окончилась ничем – ребята не решились взяться за столь сложную, по их мнению, задачу. На второй встрече все проектные группы предложили похожие проекты: изолированные гардеробные комнаты с ограничением доступа внутрь для учащихся других классов (рисунок 11). Дизайнером было принято силовое решение о внедрении кардинально отличающегося решения: гардеробы сделаны единым пространством, максимально открытым и просматриваемым, что в итоге привело к решению проблемы (рисунок 12).



Рисунок 11. Участники проектной группы представляют свое решение по безопасным гардеробам. Фотография Барсуковой Е.М.



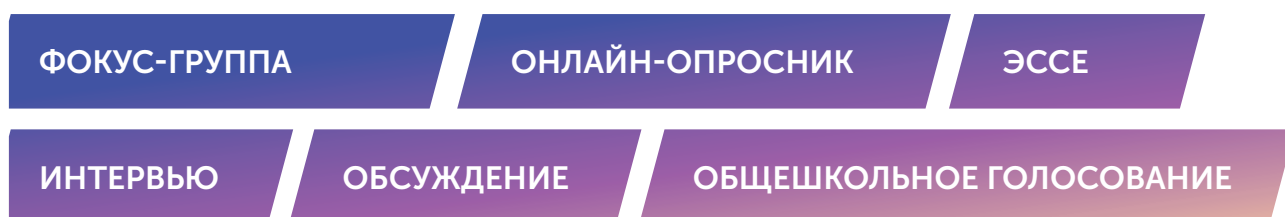
Рисунок 12. Предложенное дизайнером и реализованное, работающее решение по безопасным гардеробам. Фотография Барсуковой Е.М.

- Размер рабочей команды, перечень помещений, число вносимых правок, параметры отчетной документации вплоть до качества рендеринга, глубина ремонта, бюджет на строительство и другие важные параметры – оговариваются между дизайнером и администрацией школы на старте, до начала работы с подростками. Это позволит грамотно построить работу, избежать срыва сроков, разницы в ожиданиях и излишних временных и финансовых затрат. Изначально построенный грамотный диалог между заказчиком и проектировщиком с учетом сильных и слабых сторон друг друга является кардинально важным элементом успеха.

# 6 ШАГ.

## Корректировка

На данном этапе проводится серия встреч по обсуждению дизайн-проекта. Его цель – получение обратной связи от участников рабочей группы, которая может осуществляться разными способами:

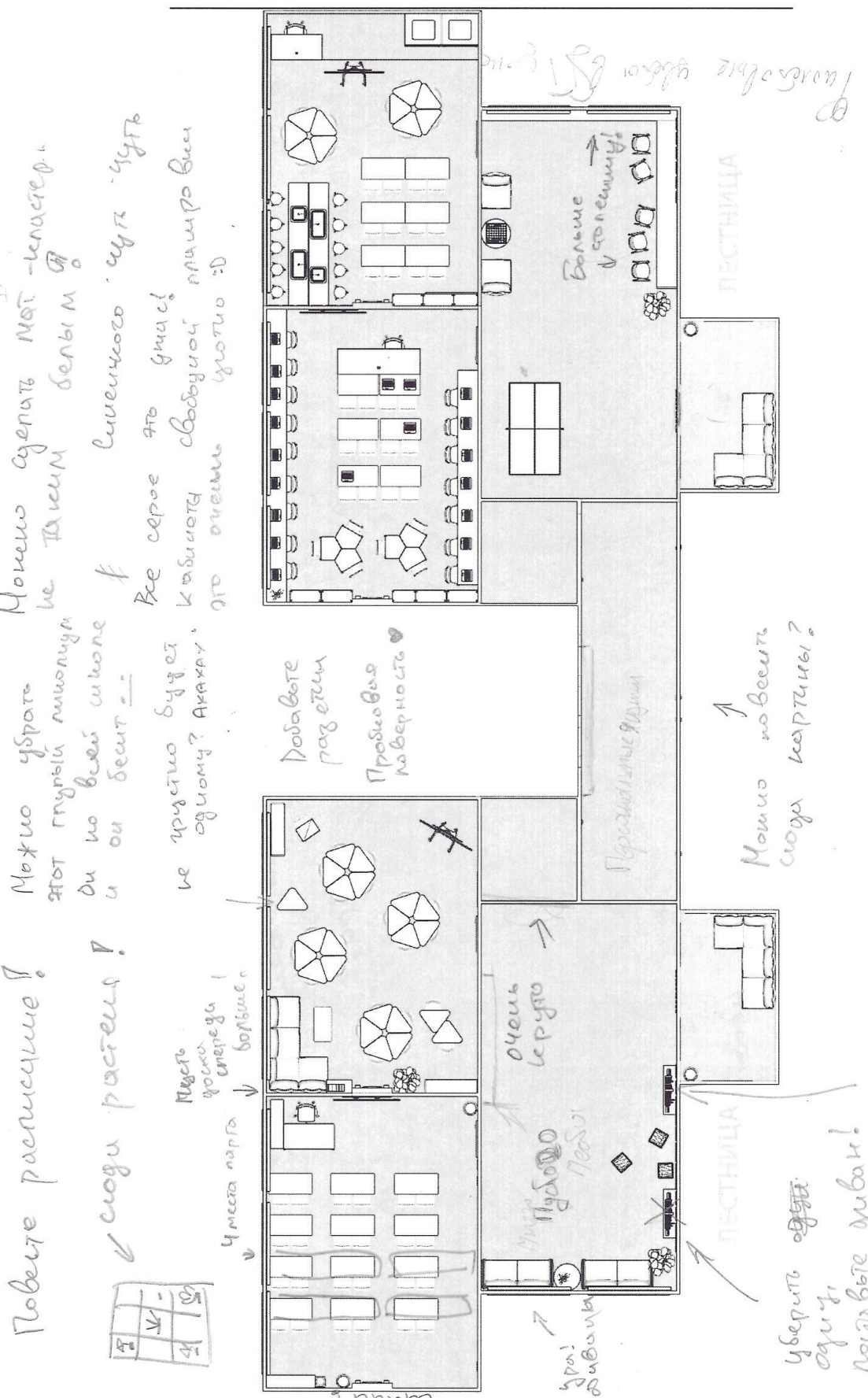


Интересным способом получения обратной связи является рисование на заранее распечатанных эскизных изображениях проекта. Участники могут дать комментарии, сами раскрасить их, расставить мебель, предложить свои интерьерные решения (рисунки 13).

Обратная связь должна быть анонимной, чтобы у участников не было страха лично обидеть дизайнера, ведь не имея опыта работы с профессиональными проектами, они могут почувствовать неуверенность. Проводится работа с восторгами и возражениями: иногда принятие проекта к реализации без корректировок не позволяет увидеть ошибки дизайнера, поэтому даже очень удачные проекты необходимо критиковать. При необходимости можно провести несколько семинаров, пока не будет набрана критическая масса отзывов, достаточная для принятия решений.

Параллельно идет процесс консультирования с техническими специалистами образовательной организации и сторонними подрядчиками по вопросам возможности реализации дизайн-проекта в существующих условиях.

По результатам творческих обсуждений и консультаций с техническими специалистами дизайнер корректирует проект. В случае кардинальных изменений следует провести дополнительное согласование.



Можно сделать мат-класстер. не таким белым. Все серое это унитаз! Кабинеты свободной планировки это очень уютно :D

Можно убрать этот большой стол и он будет...

Место работы / приема / работы

Добавьте разетки  
Проблемное пространство

Можно повесить сюда картины?

Можно оставить не книги и например что-нибудь другое

Убрать офисную мебель, поклеить обои!

Можно оставить больше стульев!

Рисунок 13. Пример работы ученика 8 класса с распечаткой первого варианта проекта математического кластера.

# 7 ШАГ.

## Ремонт

Дизайнер, подрядчики, поставщики, контрактная и хозяйственная службы школы работают вместе. Разрабатывается техническая документация, подбираются отделочные материалы, проводятся тендерные процедуры, проводятся строительные-ремонтные работы.

Во время ремонта дизайнер должен осуществлять авторский надзор за проведением работ. Эту услугу следует обсудить заранее, контакты дизайнера передать в контрактную и хозяйственную службы, школа же содействует их взаимосвязи и доступу специалиста на стройплощадку. Ремонт – это процесс с постоянно возникающими затруднениями и случайностями, когда решения принимаются на месте и часто без учета мнения специалиста. В такой ситуации важно донести до руководителей строительной бригады, что за визуальную составляющую проекта отвечает дизайнер и в случае возникновения проблем все изменения должны быть согласованы с ним. В противном случае могут возникнуть сомнительные интерьерные решения, не работающие как было задумано в процессе проектирования.

## Пример из практики

Во время ремонта школьной рекреации по дизайн-проекту, ставшему результатом длительного соучаствующего процесса, строительная бригада не провела машинную колеровку краски, а смешала колер «на глаз», руководствуясь собственными предпочтениями. В той же рекреации были закуплены профильные конструкции для монтажа панелей, отличающиеся по цвету от основного материала. В результате визуальный эффект от получившегося пространства (рисунок 14) отличается от задуманного проектной группой (рисунок 15), когда цветовой тон должен был частично корректировать ощущение от температуры воздуха в помещении, а сплошные бесшовные арочные конструкции – подчеркивать его объем. Подобных проблем можно было бы избежать, если бы дизайнер был в курсе происходящего на стройплощадке и имел возможность своевременно повлиять на процесс принятия решений.



Рисунки 14 и 15. Рекреация после ремонта и эскизный проект. Фотография и проект – Барсукова Е.М.

# 8 ШАГ.

## Обучение и присвоение пространства

Измененные пространства требуют и нового подхода к повседневной школьной жизни. Могут возникнуть вопросы по обслуживанию, эксплуатации, безопасности, зонам ответственности, официальным и негласным правилам поведения и прочее. При необходимости следует провести обучение администрации и педагогов, установочные сессии для подростков и игры для младших школьников. Дизайнер или медиатор могут организовать встречу для тех участников образовательной жизни школы, которые не принимали участия в процессе проектирования, и рассказать, как и почему был разработан проект. Ученики, принимавшие участие в процессе проектирования, могут провести экскурсии для других классов, представителей СМИ и посетителей школы. В некоторых случаях в дизайн-проекте задействованы передовые технологии и материалы, эксплуатация которых требует специального обучения – его тоже необходимо провести непосредственно перед или сразу после запуска новых пространств.

## Пример из практики

Встреча состоялась через 3 дня после начала занятий в здании, в котором за лето был проведен косметический ремонт рекреаций на трех этажах и были выкрашены широкоформатные меловые поверхности (рисунок 16). Первая реакция подростков на изменения была очень позитивной: они даже аплодировали, когда говорили об этом. Единственная всеобщая жалоба – мало мебели (например, пуфов всего 6 и это может спровоцировать конфликт). Было предложено обсудить условия использования новых элементов среды.

На предварительном обсуждении с педагогами были выработаны следующие правила:

**Педагоги не трогают меловые поверхности**

**Контроль за их состоянием осуществляет инициативная группа детей**

**При появлении оскорбительной надписи каждый ребенок имеет право ее стереть, если считает таковой**

**Раз в месяц все доски «обнуляются»**

Подростки поддержали правила и выразили готовность соблюдать их, предложив собрать инициативную группу на предстоящей неделе. Как триггер обсуждения, модератором был приведен пример – на одной из досок появился чей-то номер телефона. Имеет ли право эта надпись находиться на доске? Кто возьмет на себя ответственность и примет решение стереть ее или не стирать? Подростки сначала ступали, сказали, что это розыгрыш и что они могут это определить, но потом активное обсуждение привело к формулировке еще одного правила: контактные данные на досках не остаются, даже если они написаны самим человеком.



Рисунок 16. Рекреационные пространства после ремонта было решено сделать зоной ответственности старшеклассников - именно они принимают решение о том, что должно быть на меловых поверхностях. Фотография Барсуковой Е.М.



Рисунок 17. Рекреация после ремонта. Фотография Бурченко П.В.



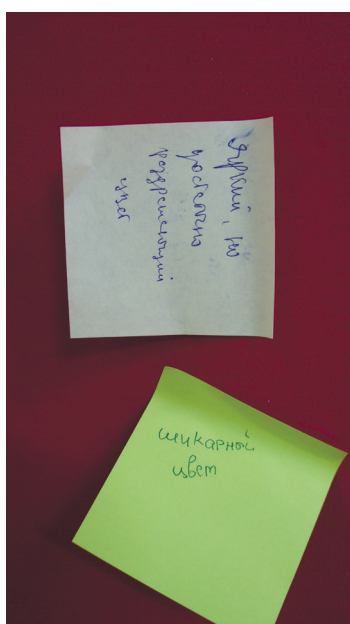
# 9 ШАГ.

## Пост-проектное исследование и сопровождение

Через несколько месяцев после запуска проекта в эксплуатацию стоит провести пост-проектное исследование и получить обратную связь как от участников соучаствующего проектирования, так и от остальных пользователей пространства. Начавшись с формирования команды и постановки цели, проект должен завершиться честным ответом: а получилось ли осуществить задуманное? Для этого можно организовать наблюдение за использованием нового пространства, провести онлайн-опрос или анкетирование как вовлеченных в проект, так и сторонних пользователей, организовать еще одну эмоциональную оценку пространства, интервьюировать активных участников рабочей группы.

### Пример из практики

Через месяц после запуска школы с яркими акцентами и большими по площади меловыми стенами в рекреациях, была проведена повторная эмоциональная оценка пространств с подростками (рисунок 18), результаты которой показали, что новые стены принимаются сдержанно-положительно. Ребята признают, что пространство стало интереснее и динамичнее, но появились и проблемы (доски надо мыть, не все ученики ведут себя корректно), есть легкое разочарование после сильного первого впечатления.



#### РЕФЛЕКСИВНЫЙ ЛИСТ

1. Прошел месяц. Что Вы думаете о новом пространстве?

*Пространство особо сильно не изменилось.  
Понравился формат болтушек досок.*

2. Как изменения в пространстве помогли или затруднили Вам работу/учебу?

*Отдох на перемене стал лучше и комфортней.  
Можно расслабиться и порисовать или полежаать на шезлонгах*

3. Могут ли ученики самостоятельно управлять новым пространством? Нужен ли контроль педагога?

*Да, могут и "принципы" делают это. Инициативные ученики, убиты формы (хотят поиграть или почитать), красиво оформляют и т.д. но не все хотят работать с пространством так как это в идеале должно быть местом максимальной свободы самостоятельного человека. Чем старше становится, отмечают явно и опасает новых изменений*

Рисунок 18. Примеры стикеров и рефлексивного листа пост-проектного исследования

Если команда признает проект успешным, то это отличный повод для старта нового витка изменений предметно-пространственной среды. Если были выявлены проблемы эксплуатации и отрицательные отзывы, то нужно попробовать доработать и исправить ситуацию. В любом случае, опыт соучаствующего проектирования является надежной основой для формирования доверительных социальных отношений внутри школьного коллектива.

## Пример из практики

Работы по обновлению пространств типовых зданий комплекса велись постепенно в течение двух лет: сначала один этаж на одной площадке, потом еще два этажа на другой и так далее. При этом с самого старта процесса соучаствующего проектирования и в дальнейшем после создания альбома типовых проектных решений для текущих ремонтов, многие педагоги сопротивлялись изменениям: сначала полностью отказались участвовать в мероприятиях по соучастию, а потом не принимали результаты поэтапного ремонта, присваивая общественные пространства школы, прилегающие к кабинетам: «Моя рекреация не должна быть фиолетовой, меня это угнетает» (рисунок 19) или «верните мне мои диванчики и шкафчики, а эти – заберите». Однако, спустя некоторое время, ситуация заметно изменилась. Начали формироваться группы по интересам: кто-то подружился с соседями по рекреации, кто-то стал ходить в другие здания перенимать опыт, общаться с коллегами на тему пространственных изменений. Учителя начали интересоваться дизайном, читать и смотреть профильные сайты, обсуждать новые знания, незаметно переводя себя с пользовательского на экспертный уровень. На данный момент в комплексе на добровольной основе формируются экспертные команды из людей, заинтересованных в оптимизации и индивидуализации типовых решений в своих повседневных пространствах и желающих активно участвовать в процессе реновации.



Рисунок 19. Новое цветочное решение рекреации вызвало резкий протест педагогов соседних кабинетов, они организовали проектную группу, настояли на смене мягкой мебели на серебристую и в итоге решили, что им нравится обновленное пространство.

# Заключение

Соучастующее проектирование образовательной среды – процесс, затрагивающий множество аспектов повседневной школьной жизни и приводящий не только и не столько к появлению современных и востребованных пространств, сколько обновляющий и совершенствующий социальные связи школьного сообщества.

По каким критериям можно определить, что произошли изменения в школьном сообществе через новое школьное пространство:

**01.**

в школе появляются разновозрастные группы, коммуницирующие на переменных;

**02.**

новое пространство привлекает пользователей и там всегда многолюдно;

**03.**

оно рассказывает про школу больше, чем всё пространство школы;

**04.**

оно появляется в социальных сетях с фотографиями учеников;

**05.**

все пользователи этого пространства (педагоги, ученики, иногда управленцы) стараются организовывать мероприятия и школьные события в новом пространстве.

Через соучастующее проектирование вырабатывается лояльность к изменениям у всех участников образовательных отношений. Принимая участие в творческих сессиях, исследовании школьной среды, голосовании за лучший дизайн-проект и т. д. пользователь становится субъектом этого.

Пространства после реновации и при учете интересов и запросов пользователей могут менять поведенческие паттерны учеников: кто-то выходит раньше в школу, чтобы занять мягкий пуф или место около открытой библиотеки, кто-то хочет поиграть в настольный теннис или высказаться по актуальной школьной повестке на подиуме. Новое пространство всегда создает новые смыслы, и возникают новые функции, которые до этого не были для него характерны.

Появляются детские и детско-взрослые проекты по дизайну школьных пространств. Они не только защищаются обучающимися в рамках школьной программы, но и подаются на различные конкурсы и фестивали. Так, авторам брошюры в рамках регионального конкурса «Большие вызовы» часто встречались проекты по редизайну рекреаций, учебных аудиторий и школьной территории.

Отмечена характерная для всех школ, участвующих в дизайне школьных пространств, особенность: как только появляется одно новое вдохновляющее пространство, так сразу возникает эффект «присоединения» к изменениям. Многие педагоги активнее вовлекаются в повестку реновации школьной среды и сами становятся амбассадорами этих изменений.

Новые пространства становятся «третьим местом»<sup>7</sup> подростков в школе. Спроектированные с участием самих пользователей, они вдохновляют их на творчество, коммуникации и коллаборации в новой среде, становятся центром социальной жизни школы.



<sup>7</sup>Третье место в текущем прочтении — часть образовательного пространства, не имеющая отношения к учебному процессу, которая выполняет социально-рекреационную функцию, являясь точкой притяжения для детско-подростковых сообществ.

# Исследовательский коллектив



**ИВАНОВА**  
Елена Владимировна

кандидат психологических наук, доцент, заведующая лабораторией образовательных инфраструктур НИИ урбанистики и глобального образования ГАОУ ВО МГПУ



**БАРСУКОВА**  
Екатерина Михайловна

научный сотрудник лаборатории образовательных инфраструктур НИИ урбанистики и глобального образования ГАОУ ВО МГПУ, дизайнер

Под редакцией

**Вачковой Светланы Николаевны**

директор НИИ урбанистики и глобального образования ГАОУ ВО МГПУ

Оформление и инфографика исследования:

**Дымкова Ольга Алексеевна**

# Список литературы



## How to make sense of citizen expertise in participatory projects?

Taina Meriluoto Kanerva Kuokkanen «How to make sense of citizen expertise in participatory projects?» // Current Sociology. Volume 70, Issue 7. November 2022, Pages 974-993



## Соучаствующее проектирование образовательной инфраструктуры совместно с детьми: методы и алгоритмы социального дизайна

Иванова Е. В. Барсукова Е. М. Соучаствующее проектирование образовательной инфраструктуры совместно с детьми: методы и алгоритмы социального дизайна / Тенденции развития образования: как спланировать и реализовать эффективные образовательные реформы: Материалы XVII ежегодной Международной научно-практической конференции, Москва, 13–15 февраля 2020 года. – Москва: Издательский дом «Дело» РАНХиГС, 2020. – С. 125–131.



## Роль дизайнера в процессе соучаствующего проектирования образовательных пространств

Барсукова Е. М. Роль дизайнера в процессе соучаствующего проектирования образовательных пространств / #МАГиЯвгороде: проектирование и развитие городской образовательной инфраструктуры. – Москва: Общество с ограниченной ответственностью «Издательство «Экон-Информ», 2022. – С. 177–185.



УДК 159.9.07  
ББК 88.53

**ЭМОЦИОНАЛЬНАЯ ОЦЕНКА ОБРАЗОВАТЕЛЬНЫХ ПРОСТРАНСТВ**

**БАРСУКОВА ЕКАТЕРИНА МИХАЙЛОВНА**

Младший научный сотрудник лаборатории образовательных инфраструктур  
Института системных процессов Московского городского педагогического  
университета, г. Москва, Россия  
[barsukov@mgpu.ru](mailto:barsukov@mgpu.ru)

**АННОТАЦИЯ:** автор обращается к проблеме оценки текущего состояния привычных пользователем образовательных пространств. В статье предлагается игра-методика, позволяющая подключить детей и подростков к процессу определения болевых точек и актуальных проблем школьных интерьеров, результаты которой могут использоваться как основа для будущего кооперационного проектирования образовательных пространств.

**КЛЮЧЕВЫЕ СЛОВА:** образовательная среда; восприятие образовательной среды; оценка образовательной среды; эмоциональная оценка; соучаствующее проектирование; обучающиеся; дизайн школьных интерьеров.

**EMOTIONAL EVALUATION OF EDUCATIONAL SPACES**

**BARSUKOVA EKATERINA MIKHAILOVNA**

Junior researcher, Laboratory of educational infrastructures, Institute of system  
processes, Moscow City University, Moscow, Russia  
[barsukov@mgpu.ru](mailto:barsukov@mgpu.ru)

**ABSTRACT:** the author addresses the problem of assessing the current state of the educational spaces familiar to the user. The article proposes a game technique that allows children and adolescents to connect to the process of determining the pain points and actual problems of school interiors, the results of which can be used as a basis for future collaborative design of educational spaces.

**KEY WORDS:** educational environment; perception of educational space; evaluation of educational space; emotional evaluation; participatory design; students; design of school interiors.

Общая значимость образовательного пространства в экспертном сообществе уже не подвергается сомнению. Школа не является ни вторым домом, ни самым горячим в жизни объектом – это совершенно иное по смыслу и наполнению место, требующее профессионального подхода. Предметно-пространственная

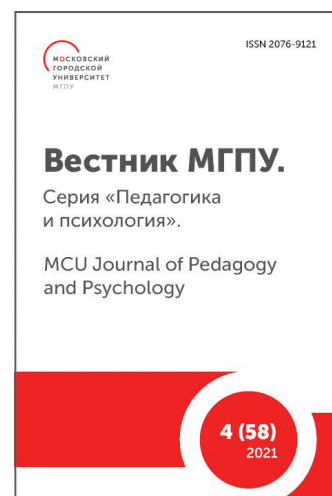
## Эмоциональная оценка образовательных пространств

Барсукова Е. М. Эмоциональная оценка образовательных пространств / Актуальные проблемы и перспективы развития современной психологии. – 2019. – № 1. – С. 13–18.



## Реновация школьной инфраструктуры: системный подход

Иванова Е. В. Реновация школьной инфраструктуры: системный подход / Е. В. Иванова, И. А. Виноградова, Е. М. Барсукова // Вестник МГПУ. Серия: Педагогика и психология. – 2022. – № 1(59). – С. 10–37. – DOI 10.25688/2076-9121.2022.16.1.01.)



## Исследование предметно-пространственной среды школы методом семантического дифференциала

Виноградова И. А. Исследование предметно-пространственной среды школы методом семантического дифференциала / И. А. Виноградова, Е. В. Иванова, О. В. Нестерова // Образование и наука. – 2018. – Т. 20, № 6. – С. 118–138. – DOI 10.17853/1994-5639-2018-6-118-138)



## Соучаствующее проектирование устойчивого городского будущего: как вовлечь молодых взрослых?

Виноградова И. Соучаствующее проектирование устойчивого городского будущего: как вовлечь молодых взрослых? / И. Виноградова, Е. Иванова, Е. Барсукова // Городские исследования и практики. – 2021. – Т. 6, № 3. – С. 39-52. – DOI 10.17323/usp63202139-51.



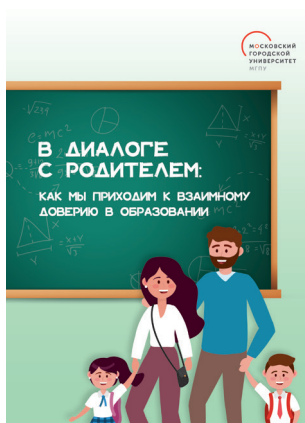
# Наши исследования

## Исследование получения школьного образования в формате семейного образования в большом городе



Исследование получения школьного образования в формате семейного образования в большом городе / коллектив авторов; под ред. С. Н. Вачковой, Е. Ю. Петряевой. – М.: ООО «Грин Принт», 2022. – 68 с.: ил. – ISBN 978-5-907286-88-7С. Н. Вачковой, Е. Ю. Петряевой. – М.: ООО «Грин Принт», 2022. – 68 с.: ил. – ISBN 978-5-907286-88-7

## В диалоге с родителем: как мы приходим к взаимному доверию в образовании



В диалоге с родителем: как мы приходим к взаимному доверию в образовании / Е. В. Нехорошева, Д. А. Касаткина, А. В. Миронова, Е. С. Енчикова, В. Г. Авраменко, Ю. В. Афанасьева; под ред. С. Н. Вачковой, Е. В. Нехорошевой – М.: А-Приор, 2023. – 40 с.

## Исследование восприятия горожанами окружающей среды: экотревожность и ее преодоление



Исследование восприятия горожанами окружающей среды: экотревожность и ее преодоление / Д. А. Касаткина, А. В. Миронова, Е. В. Нехорошева, В. Г. Авраменко; под ред. С. Н. Вачковой, Е. В. Нехорошевой. – М.: Парадигма, 2023. – 44 с. – ISBN 978-5-4214-0141-4

## Креативная экономика и развитие городского университета



Креативная экономика и развитие городского университета. Исследование запроса представителей креативных индустрий для анализа дефицитов и развития компетенций, необходимых для данного сектора экономики Москвы / А. К. Белолуцкая, Н. Г. Жабина, Г. Г. Гурин, А. В. Головина, И. А. Гринько, И. С. Криштофик, В. А. Мкртчян, Т. В. Щербакова; под ред. А. К. Белолуцкой, И. С. Криштофик. – М.: Парадигма, 2023. – 36 с. – ISBN 978-5-4214-0142-1. – EDN SXMUYT



## «Серебряный университет»: от идеи до городской практики



«Серебряный университет»: от идеи до городской практики : Опыт работы по созданию условий для интеллектуального и профессионального долголетия граждан старшего возраста / М. М. Шалашова, Н. П. Моторо, А. В. Найбауэр, М. В. Петровых. – Москва : Общество с ограниченной ответственностью «А-Приор», 2023. – 28 с. – ISBN 978-5-384-00309-0. – EDN PGWRKY

## Музеи и критическое мышление: запросы, дефициты, инструменты



Музеи и критическое мышление: запросы, дефициты, инструменты / А. К. Белолуцкая, Н. Г. Жабина, Г. Г. Гурин [и др.]; Московский городской педагогический университет. – Москва : Общество с ограниченной ответственностью «А-Приор», 2023. – 36 с. – ISBN 978-5-384-00308-3. – EDN PUGKDQ

## UniverCity: Города и Университеты



UniverCity: Города и Университеты : Сборник статей / Под редакцией С.Н. Вачковой, Н.И. Кондратьевой. Том Выпуск 6. – Москва : Общество с ограниченной ответственностью «Грин Принт», 2022. – 200 с. – ISBN 978-5-907286-95-5. – EDN SFEONQ

## Архитектурный ландшафт города будущего: предпочтения современников



Архитектурный ландшафт города будущего: предпочтения современников / Б. Н. Рыжов, О. В. Котова; под ред. С. Н. Вачковой – М.: А-Приор, 2023. – 32 с.

# 9 шагов соучаствующего проектирования

РЕКОМЕНДОВАНО К ПЕЧАТИ УЧЕНЫМ СОВЕТОМ НАУЧНО-ИССЛЕДОВАТЕЛЬСКОГО  
ИНСТИТУТА УРБАНИСТИКИ И ГЛОБАЛЬНОГО ОБРАЗОВАНИЯ ГАОУ ВО МГПУ

Московский городской педагогический университет  
Россия, Москва, ул. Панфёрова, д. 14  
research.info@mgpu.ru  
+7 (499) 132 35 09

Издательство ООО «А-Приор»  
107143, г. Москва, ул. Вербная, д. 6 стр.1  
Подписано в печать 16.10.2023  
Формат: 60x84 1/8. Бумага: офсетная  
Объем: 5 печ.л. Тираж: электронное издание



# 9 шагов соучаствующего проектирования

В публикации представлены результаты исследования, которое было выполнено научным коллективом лаборатории образовательных инфраструктур научно-исследовательского института урбанистики и глобального образования МГПУ по проекту «Разработка механизмов поддержки соучаствующего проектирования образовательной среды московских школ», реализованному в 2019–2020 гг.

Цель проекта заключалась в разработке механизмов поддержки и развития практик реализации принципа участия в проектировании образовательной среды и в жизни сообщества образовательной организации.

В этой работе представлены описание методики организации соучаствующего проектирования и алгоритмы её использования, этапы соучаствующего проектирования при планируемых изменениях образовательной среды или школьного пространства. Модель соучаствующего проектирования изменений образовательной среды школы с участием школьной, управленческой и ученической команд состоит из следующих этапов-шагов: запрос от школы и создание команды; первичное наблюдение; исследование и постановка проблемы; первичные творческие семинары; проектирование пространства или процессов; вторичные творческие семинары, обратная связь; корректировка проекта, подготовка технической документации, внедрение проекта и осуществление авторского надзора; обучающие семинары; постпроектное исследование и обратная связь.

Публикация адресована управленческим и педагогическим командам образовательных организаций на ступенях начального, основного и среднего общего образования.

Публикация в рамках проекта стратегического академического лидерства «Приоритет 2030».

